



ПОСТАНОВЛЕНИЕ

ГЛАВЫ МУНИЦИПАЛЬНОГО ОБРАЗОВАНИЯ КРЫЛОВСКИЙ РАЙОН КРАСНОДАРСКОГО КРАЯ

от 30.05.2018

№ 152

ст. Крыловская

О внесении изменения в постановление администрации муниципального образования Крыловский район от 23 апреля 2015 № 317 «О размещении нестационарных торговых объектов на территории муниципального образования Крыловский район»

В целях приведения нормативных актов муниципального образования Крыловский район в соответствие с Федеральным законом от 28 декабря 2009 года № 381-ФЗ «Об основах государственного регулирования торговой деятельности в Российской Федерации», Законом Краснодарского края от 31 мая 2005 года № 879-КЗ «О государственной политике Краснодарского края в сфере торговой деятельности», постановлением главы администрации (губернатора) Краснодарского края от 24 ноября 2014 года № 1249 «Об утверждении Порядка разработки и утверждения органами местного самоуправления схем размещения нестационарных торговых объектов на территории Краснодарского края», на основании заявлений заинтересованных хозяйствующих субъектов, осуществляющих деятельность на территории муниципального образования, п о с т а н о в л я ю:

1. Внести в постановление администрации муниципального образования от 23 апреля 2015 № 317 «О размещении нестационарных торговых объектов на территории муниципального образования Крыловский район» (с изменениями от 18 января 2016 года № 9, от 16 сентября 2016 года № 443, от 26 февраля 2018 года № 60) следующее изменение:

1) Дополнить требованиями к конструктивному решению и внешнему виду нестационарных торговых объектов территории муниципального образования Крыловский район (приложение 47).

2) Дополнить примерами архитектурных решений нестационарных торговых объектов (приложение № 48)

2. Отделу экономического развития администрации муниципального образования (Киселева) обеспечить размещение данного постановления на официальном сайте администрации муниципального образования Крыловский район.

3. Постановление вступает в силу со дня его опубликования.

Глава муниципального образования
Крыловский район



В.Г. Демиров

ПРИЛОЖЕНИЕ
к постановлению администрации
муниципального образования
Крыловский район
от 30.05.2018 № 152

«ПРИЛОЖЕНИЕ №47

УТВЕРЖДЕНЫ
постановлением администрации
муниципального образования
Крыловский район
от 23.04.2015 № 317
(в редакции постановления
администрации муниципального
образования Крыловский район
от 30.05.2018 № 152

ТРЕБОВАНИЯ К КОНСТРУКТИВНОМУ РЕШЕНИЮ И ВНЕШНЕМУ ВИДУ НЕСТАЦИОНАРНЫХ ТОРГОВЫХ ОБЪЕКТОВ

1. Основные требования к конструктивному решению.

Размер нестационарных торговых объектов (павильонов) – 5 х 4 м, 3 х 4 м.

Конструкцией объектов является металлический каркас, состоящий из профилированных стальных труб. Металлический каркас необходимо обработать антикоррозийным покрытием. Установку модуля необходимо выполнить на ровную горизонтальную поверхность без устройства фундаментов. Стеновое заполнение каркаса выполнить утеплителем. Наружную отделку модуля произвести из алюминиевых композитных панелей.

Витражные окна предусматривать из алюминиевых конструкций со стеклопакетами из витринного стекла с защитным антивандалным покрытием (пленкой).

2. Основные требования к архитектурному решению.

Нестационарный торговый объект должен сочетаться с окружающими в пределах квартала зданиями, имеющими ярко выраженный архитектурный облик, акцент, отвечать требованиям Правил содержания и благоустройства территорий сельских поселений Крыловского района.

Подсветка фасада – предусмотреть светодиодные встраиваемые светильники под выступающей частью парапета крыши.

Надпись наименования объекта выполнить объемными буквами с подсветкой.

В обязательном порядке предусматривать элементы благоустройства: урны, светильники, декоративное озеленение, которые должны подчеркивать архитектурный облик объекта.

Архитектурные и колористические решения нестационарных торговых объектов принять в соответствии с Приложением №18 к настоящему постановлению.

Заместитель начальника управления
по благоустройству и архитектуре,
главный архитектор



А.В. Бурков

ПРИЛОЖЕНИЕ
к постановлению администрации
муниципального образования
Крыловский район
от 30.05.2018 № 152

«ПРИЛОЖЕНИЕ №48

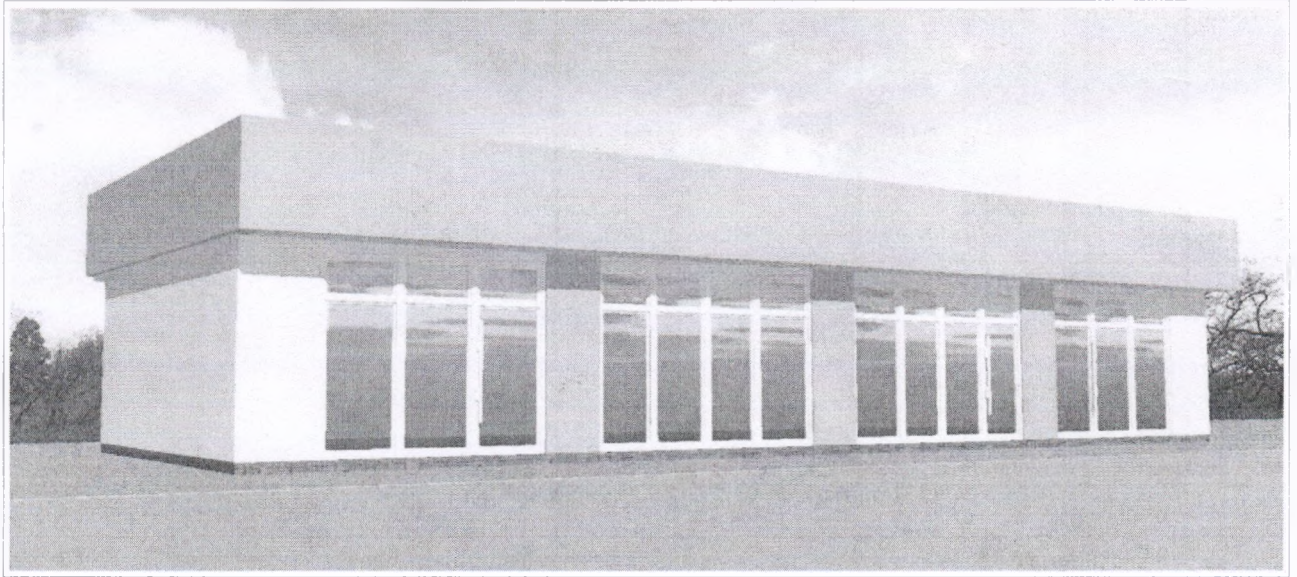
УТВЕРЖДЕН
постановлением администрации
муниципального образования
Крыловский район
от 23.04.2015 № 317
(в редакции постановления
администрации муниципального
образования Крыловский район
от 30.05.2018 № 152

Архитектурные решения нестационарных
торговых объектов

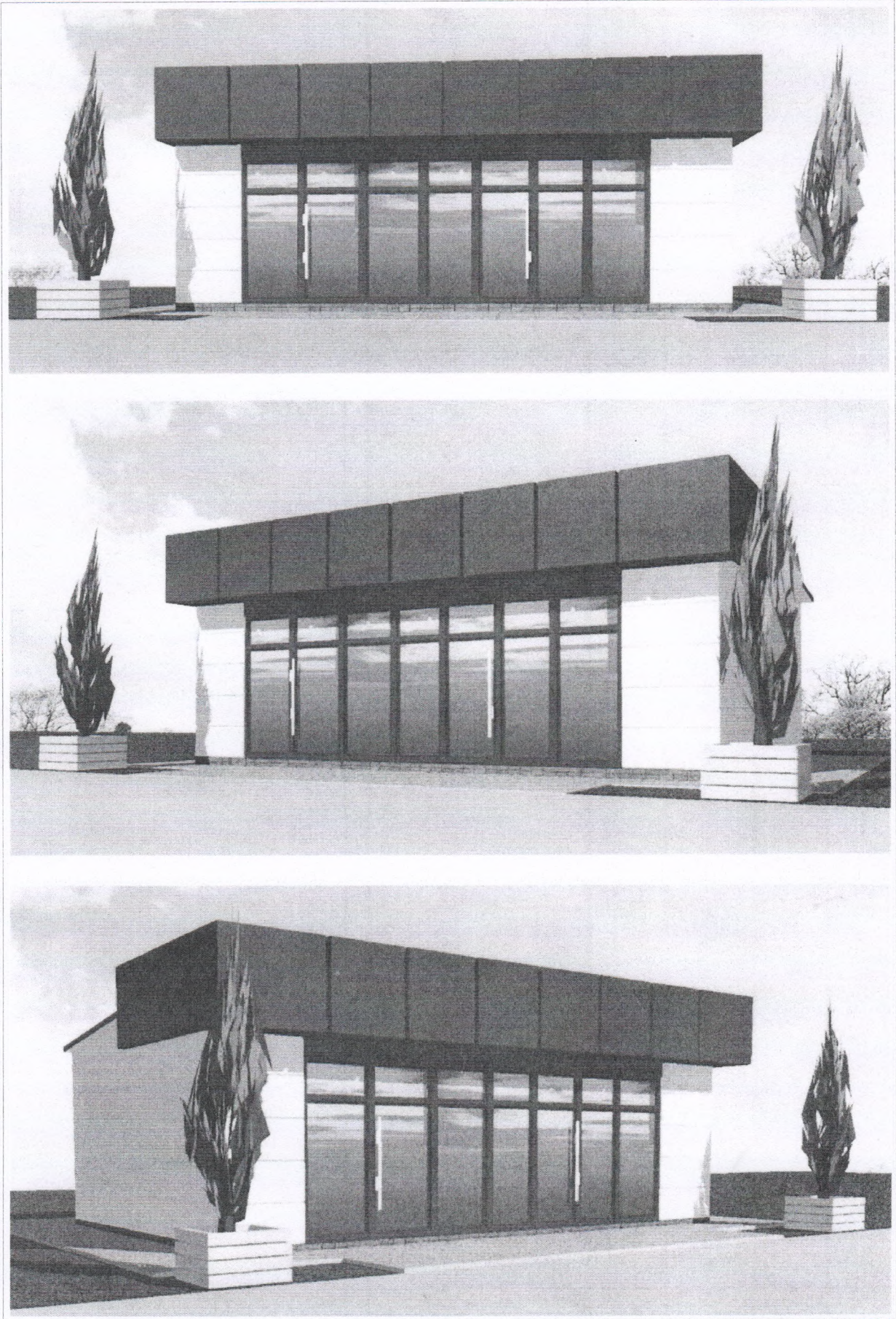
Пример № 1



Пример № 2



Пример № 3



Колористические решения нестационарных торговых объектов

Таблицы колеров цветового решения элементов фасада

Пример №1

Элементы фасада	Эталонные цвета	
1 Кровля		
	RAL 3004	RAL 3005
2 Стены		
	RAL 3012	RAL 1014
3 Цоколь		
	RAL 7035	RAL 7036
4 Колонны	RAL 9011	
5 Рамы дверных и оконных проемов, откосы окон и дверей, ограждение балконов	RAL 9016	

Пример № 2

Элементы фасада	Эталонные цвета	
1 Кровля		
	RAL 3016	
2 Стены	RAL 1013	RAL 3012
3 Цоколь	RAL 7030	
4 Колонны	RAL 9011	
5 Рамы дверных и оконных проемов, откосы окон и дверей, ограждение балконов	RAL 9016	

Пример № 3

Элементы фасада	Эталонные цвета	
1 Кровля		
	RAL 8025	
2 Стены	RAL 9002	
3 Цоколь	RAL 9006	RAL 9007
4 Колонны	RAL 9006	RAL 9007
5 Рамы дверных и оконных проемов, откосы окон и дверей, ограждение балконов	RAL 9016	

Пример № 4

Элементы фасада	Эталонные цвета	
1 Кровля	RAL 8011	
2 Стены	RAL 1000	RAL 1001
3 Цоколь	RAL 7042	
4 Колонны	RAL 9011	
5 Рамы дверных и оконных проемов, откосы окон и дверей, ограждение балконов	RAL 9016	

Примечание: номера колеров приняты с использованием международной системы обозначения цветов RAL.